

艾美特电器（九江）有限公司

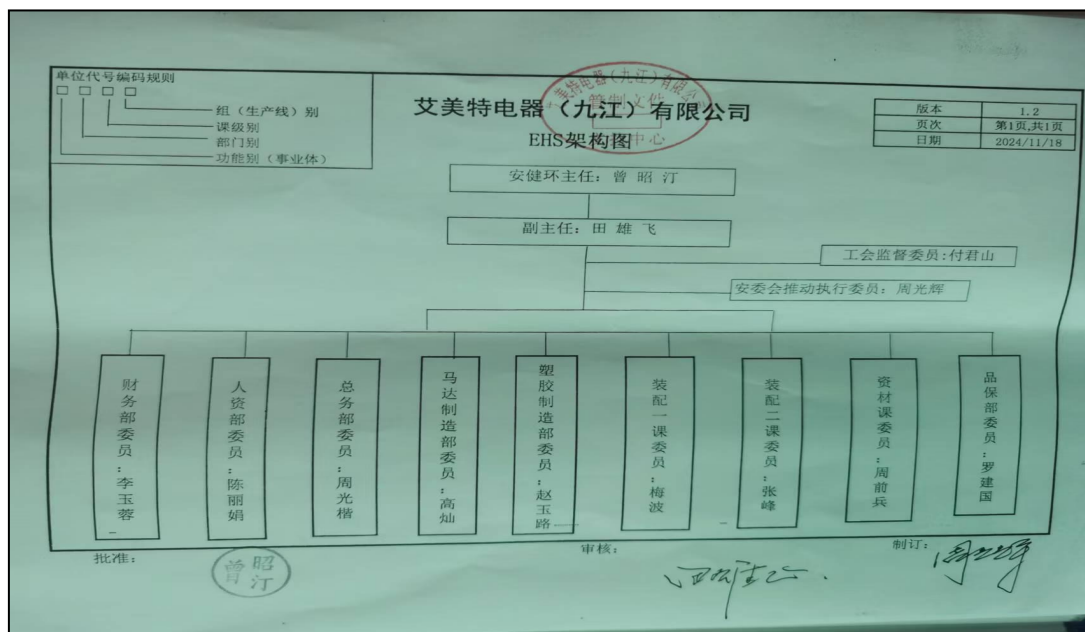
员工人身安全与工作环境的保护措施相关

2025 年度工作总结

公司员工人身安全与工作环境保护是公司持续稳定发展的重要保障。本公司一直秉持“以人为本，安全第一”的原则，在安全生产和环境保护方面做出了积极的努力。本文将对公司的安全环保工作进行总结，以期为今后的工作提供借鉴。

一、建立健全完善安全生产管理机构

1、公司成立安全生产委员会、EHS 委员会：落实专职安全生产管理人員和专（兼）职职业卫生管理人員及员工代表参与，制订环境、健康、安全等各项管理制度，落实安全生产责任制；各部门设置义务消防员 70 多人、培训急救员 61 人等，



艾美特

2025年职业健康、公共卫生事件管理方案(2)

表单编号: QR-AR00-028
版本: 1.0

一、重大项目:

1. 塑胶抽粒、碎料房、总务电焊粉尘危害;
2. 租赁公司(喷漆、印刷) 马达凡立水房、污水处理等化学品引起职业危害; 冲压、车床、模具修改、总务等氩弧焊、电焊车间烟尘、废气、弧光等职业危害;
3. 劳保用品(发) 佩戴执行不力, 现场抽风装置及防护措施不定期维护保养等存在职业风险;
4. 涉及工厂周边工厂、外来施工产生的废气、粉尘、噪声等职业危害;
5. 公共卫生、食品卫生安全措施、宣传培训、体检等预防不到位, 引起群体性传染等公共卫生安全事件;

二、管理现状:

1. 对租赁公司(冲压、铸铝、制网)、塑胶抽粒碎料等生产车间存在噪声的监测管控, 对存在粉尘、苯、二甲苯等有害物质的车间, 塑胶抽粒、租赁公司(喷漆、印刷)、装配焊线等安装抽风装置, 定期检测; 但可能存在堵塞或损坏的现象, 影响抽风效果。加强对员工劳保用品的佩戴监督管理, 定期对员工进行体检, 以及对员工的培训教育等措施;
2. 对周边工厂相互沟通及对外来施工过程管理, 对租赁公司(餐厅) 卫生等公共场所卫生消毒管理;
3. 张贴宣传栏, 餐厅利用LED滚动播放宣传职业卫生健康知识; 发现不良症状及时报告并索取相应应急处置措施;

三、目标: 职业病每年为“零”; 杜绝公共卫生、食品安全事件的发生。

四、措施:

1. 租赁公司(冲压课、铸铝、制网)、塑胶抽粒、碎料房等生产车间的噪声应达到《工作场所职业病危害因素接触限值-物理因素》(GBZ2.2-2007)的要求;
2. 塑胶抽粒、碎料房、租赁公司(喷漆、印刷) 等车间的粉尘、有机溶剂废气排放达到《工作场所职业病危害因素接触限值-化学有害因素》(GBZ2.1-2019; GBZ2.2-2007)的要求。(按各部门安全考核指标)

五、计划内容

计划内容	责任部门	责任人	启动时间	完成时间	经费预算
按时对所有车间进行废气、噪声、粉尘监测, 可能存在职业危害的岗位、场所采取有效防护措施;	各部门/各租赁公司/采购	各涉及部门主管/安委会/采购	2025年2月前		
对粉尘、废气车间全面安装抽风排气设施, 并随时检查工作状态并有保养记录;	使用部门	各部门主管	不定期进行		
车间张贴相应的劳动防护用品佩戴标志和安全告知卡; 职业危害告知牌	使用部门/安委会	各部门主管	随时更新		
涉及部门制订“三三三”职业健康安全培训及防护知识培训; 确保员工熟悉掌握防护用品的佩戴方法和有毒有害危险源的控制措施	公司所有部门	各部门主管	按计划定期进行		
采购对租赁公司化学品盛装容器统一标准, 并落实好“防二次泄漏”措施;	使用部门/采购	采购	不定期进行		

艾美特

各部门制订三三三培训计划, 针对新进人员和全员进行安全培训(交通安全宣导培训); 班组课级培训并检查落实

培训内容	生产部门/安委会	课室主管	不定期
对劳动防护用品佩戴执行、发放、签字等检查; 各部门严格执行隐患排查并做好记录	生产部门/安委会	课室主管	不定期
对特种设备维护保养公司保养工作的监督管理	总务部/采购	部门主管	不定期进行
冰雪、大风、大雨、洪水灾害等其他自然灾害应急响应物资和应急演练等措施落实	总务部/各部门/安委会	部门主管	根据季节性确定时间
各租赁公司安全生产监督管理, 严格按照“园区管理手册”执行;	各涉及部门	采购主管	不定期检查

批准: 曾昭江 审核: 曾昭江 制订: 曾昭江

六、实施项目

实施项目	完成时间	评审时间(部门主要负责人)
(1) 在车间设置抽风装置, 并随时检查工作状态, 并有保养记录	2025年	黎晓东
(2) 车间有职业危害因素的岗位和场所, 张贴职业危害告知牌	随时更新	黎晓东
(3) 有职业危害因素的岗位和场所, 张贴职业危害告知牌	2025年6月7日	黎晓东
(4) 在车间设置抽风装置, 并随时检查工作状态, 并有保养记录	2025年	黎晓东
(5) 有职业危害因素的岗位和场所, 张贴职业危害告知牌	2025年	黎晓东
(6) 有职业危害因素的岗位和场所, 张贴职业危害告知牌	2025年	黎晓东
(7) 有职业危害因素的岗位和场所, 张贴职业危害告知牌	2025年	黎晓东
(8)		
(9)		
(10)		

备注: 责任部门: 责任人: 曾昭江

3、危险源识别评价: 每年对各车间从“人的行为、物的状态、环境概况、原辅材料等产品活动”进行危险源识别、评价出较(重)大危险源, 采取风险分级管控、隐患排查治理“双重防控”机制, 起到积极作用。

艾美特

2025年全公司主要危险源清单

表单编号: QR-AR00-351
版本: 1.1

序号	产品、服务、活动、过程	主要危险源	涉及部门	控制手段			对应管理文件		备注
				目标、指标管理方案	运行控制	应急准备和响应	文件编号	文件名称	
1	装卸(物流公司盖雨布高空)作业/外来施工、电工、油漆工、搬运(受限空间)、动火等高危作业	违规操作一等造成意外事件; 人员伤亡/产品、物料、设备等财产损失	市场部(安丰公司)、公司各部门、外来施工项目/各租赁公司	V	✓	V	QR-AR00-028	QR-AR00-028	必要时采取应急响应
		防护不到位-坠落、火灾等人身伤害		V	V	V			应急响应
		违规指令/管理缺陷-人员伤亡、财产损失		V	V				
		未正确使用个人防护用品、盲目施救等-人员伤亡、职业危害等伤害		V	V				
		特殊项目施工未按要求办理审批手续-火灾、触电、中毒、爆炸、坠落等危险		V	V	V			应急响应
		隐患排查整改不落实、未对作业人员进行安全教育培训			V				
	机动车辆、电瓶推高机等运输作业	设备故障、违规作业等造成人员伤亡和财产损失	总务部、马达制造部、装配制造部、塑胶制造部、资材课、成品课生产部门/各租赁公司	✓	✓	V	管理方案(1)	管理方案(2)	必要时应急响应
	链条、挂钩、锁片等磨损、断裂掉落危险, 砸伤等意外事故		✓	✓					

3	生产物料运行作业	刹车失灵	模具转送组/翻砂课、资材课、车床课铸组、马法课、各租赁公司等各生产使用部门	✓	✓		管理方案 (1)		
		设备不灵、操作失误/“三违”行为		✓	✓				必要时采取应急响应
	电梯运行	吊装模具/物料超重/坠落	总务部/各使用部门/维保公司/各租赁公司	✓	✓	✓	管理方案 (1)		必要时采取应急响应
	餐厅食物储藏/冷冻、采购	设备故障、控制箱损坏、设备故障/维护保养、操作失误/坠落事故	总务部/各使用部门/维保公司/各租赁公司	✓	✓	✓	管理方案 (1)		必要时采取应急响应
	空压机、压力容器、管道/运行/维修作业	不安全食物、过期食品、中毒事件	总务部/各使用部门/各租赁公司	✓	✓	✓	管理方案 (1)		必要时采取应急响应
	夏季洪水灾害	设备故障/违规操作/压力控制高/泄漏等爆炸危险	总务部/各使用部门/各租赁公司	✓	✓	✓	管理方案 (1)		必要时采取应急响应
	员工宿舍住宿安全	人身伤害/财产损失	园区各车间区域			✓	管理方案 (1)		必要时采取应急响应
		火灾/触电/踩踏、坠落事件发生	总务部/全员/外包公司人员	✓	✓	✓	管理方案 (1)		必要时采取应急响应
	危险化学品等有机溶剂存储、搬运、使用过程、污水处理、油漆池清理作业	职业病危害中毒、窒息危险；有限空间作业中毒窒息等危险	制造部门各课、总务部、资材课危化品库/各租赁公司（华旭、鑫诺佳）			✓	管理方案 (2)		必要时采取应急响应
		超量储存、混堆混放未分类、标识不清、无防泄漏措施、撞击、报警装置失灵等易燃易爆/火灾、硫酸泄漏腐蚀、不确定物料化学反应等意外事件				✓	管理方案 (1)		必要时采取应急响应

4	冲压、钻床、磨床、铣床、锯床（五金、木工）	安全防护装置失效、机械伤害、触电等风险	全公司设备、仪器仪表使用部门/各租赁公司	✓	✓	✓	管理方案 (1)		必要时采取应急响应
	压铸机、液压机、注塑机、拌料机、机边碎料机、抽料机、功芽机、油压机	违章指挥/违章操作		✓	✓	✓	管理方案 (1)		必要时采取应急响应
		粉尘危害		✓	✓	✓	管理方案 (1)		必要时采取应急响应
	高压、发电等电器使用安全	违章操作/电线老化、短路等导致触电/火灾/爆炸危险	全公司/全员/外包公司	✓	✓	✓	管理方案 (1)		必要时采取应急响应
	氧气、乙炔、液化气、天然气、煤气等储存使用	爆炸、火灾危险	车床课、塑胶制造部、厨具、塑胶二课等各租赁公司、总务部使用、存储部门	✓	✓	✓	管理方案 (1)		必要时采取应急响应
	烘烤箱设备操作使用	烤箱因使用不当引起火灾、爆炸；人员伤害、财产损失	各租赁公司	✓	✓	✓	管理方案 (1)		必要时采取应急响应
	作业过程高温中暑	天气变化高温中暑危害	涉及各生产车间	✓	✓	✓	管理方案 (1)		必要时采取应急响应
				✓	✓	✓	管理方案 (1)		必要时采取应急响应
				✓	✓	✓	管理方案 (1)		必要时采取应急响应
				✓	✓	✓	管理方案 (1)		必要时采取应急响应

批准:

Handwritten signature

制表:

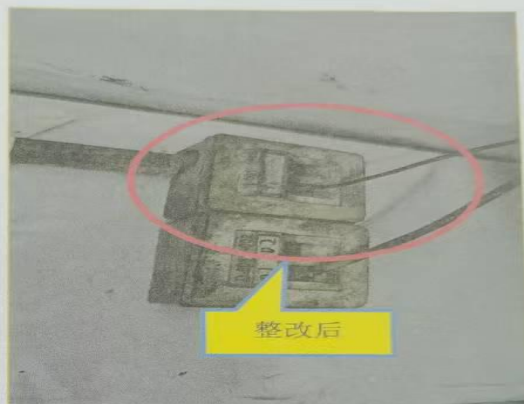
Handwritten signature
2025.7.20

艾美特 危险源识别责任清单			
序号	责任部门	责任区域	危险源 (点) 个数
1	装配二课	3U1 二楼	27
2	装配一课	3U2 二楼	27
3	马达课	4U2 二楼	32
4	车床课	4U2 二楼	22
5	塑胶厂	3U1一楼	42
6	成品课	1U、2U	18
7	资材课	1K、2K、3K、4K、5K; 3U2一楼; 4U底二楼	22
8	工程部	4U2一楼 (生技课、IE课金工组)	18
9	料账课	4K一楼	5
10	总务部	6K一楼 (污水处理、电焊房)、3U一楼 (配电房、空压机房)	44
11	品保部	4K一楼、	14
			5

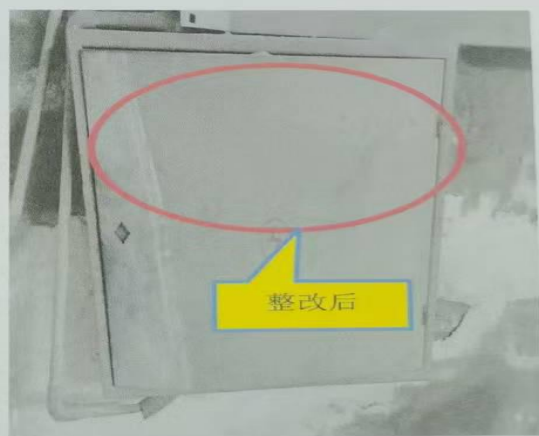


2025 年 10 月份隐患排查整改图

一、塑胶厂抽粒色粉房墙面整改后电源插座未回复正常状态？



二、抽粒平台配电箱门损坏，应长期保持关闭状态？



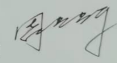
十、法世达塑胶车间碎料作业未佩戴口罩。



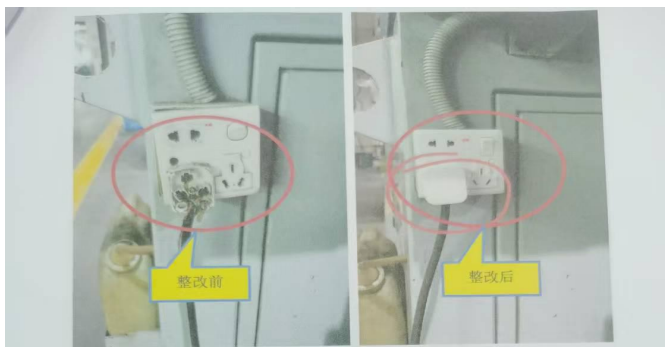
艾美特电器（九江）有限公司

安全生产委员会

2025 年 10 月 29 日



✓ 邵旭
10/29



四、装配课生产线使用的小拉电线驳接，且线路混乱；



上图：每日稽查整改情

4、劳工作业环境监测：按照职业病

年委托具有合法资质的第三方服务机构定

《工作场所职业危害因素监测报告》，检

振动、弧光、有毒有害气体等；对岗位职

提供绿豆汤、姜汤等防暑解暑饮品。针对

环境改善，为涉及职业危害因素的岗位员

创造健康舒适的工作环境，减少职业病的

职业病危害因素检测报告

报告编号：XJ202511J027

用人单位： 艾美特电器（九江）有限公司
检测类别： 定期检测

九江市鑫洁生产环境科技有限公司
二零二五年十二月二十五日

表 6-16 工作场所噪声检测结果 续

测量对象	测量地点	8 小时等效声级 [dB (A)]	结果判定	职业接触限值
装配一课装配工 1	装配一课装配工位 1	73.5	符合	85dB(8 小时等效 声级)
装配一课装配工 2	装配一课装配工位 3	72.0	符合	
装配一课装配工 3	装配一课装配工位 7	74.4	符合	
装配一课装配工 4	装配一课装配工位 13	74.9	符合	
装配一课装配工 5	装配一课装配工位 21	74.6	符合	
装配一课装配工 6	装配一课装配工位 31	74.7	符合	
装配一课装配工 7	装配一课装配工位 43	71.6	符合	
装配一课装配工 8	装配一课装配工位 57	73.6	符合	
装配二课锡焊工 1	装配二课锡焊工位 1	70.3	符合	
装配二课锡焊工 2	装配二课锡焊工位 3	71.4	符合	
装配二课装配工 1	装配二课装配工位 1	71.6	符合	
装配二课装配工 2	装配二课装配工位 3	73.9	符合	
装配二课装配工 3	装配二课装配工位 7	71.8	符合	
装配二课装配工 4	装配二课装配工位 13	73.7	符合	
马达课转子工	油压机旁	74.0	符合	
马达课攻牙工	攻牙线旁	84.3	符合	
马达课铆压工	铆压机旁	81.9	符合	
马达课自动器组装工	自动器组装工位	83.3	符合	
马达课绕线工 1	绕线机旁 1	71.3	符合	
马达课绕线工 2	绕线机旁 3	76.5	符合	
马达课入线工	入线机旁	73.9	符合	
马达课绑线工	绑线机旁	74.5	符合	
马达课绕线工	绕线工位	72.0	符合	
马达课组立工	组立工位	82.2	符合	
马达课凡立水工	凡水房	82.4	符合	
木工	锯床旁	82.5	符合	
水电工	焊接工位	68.0	符合	

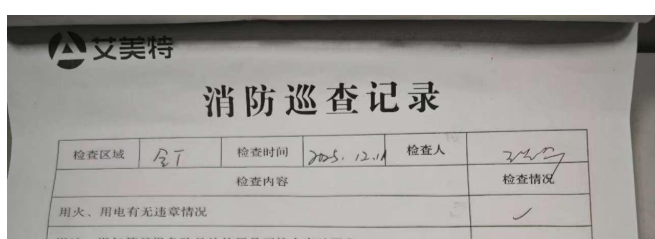
第 23 页 共 26 页

上图：《工作场所职业危害因素监测报告》检测结果均合格

4.1 在工作场所张贴职业危害告知牌和个体防护用品佩戴



5、消防安全管理：包括消防设施的检查、整改，消防器材的维护以及消防安全教育等，确保消防设施和器材的合理布置和功能正常。消防专员每天进行消防安全隐患排查，整改，消防器材的检测，电气安全隐患检测，消防“一警六员”知识实操培训，消防系统的填报，消防演练演习。



上图：24 小时消防中控室值班记录

1.1 2025 年艾美特九江公司主要生产设备及辅助设备共计 316 台，建立《公司主要生产设备安全装置状况识别表》，由生技课进行维护、使用部门负责日常保养，安委会每日检查，确保安全运行。

<div><div></div><div>艾美特</div></div>					艾美特电器（九江）有限公司			<div>表单编号</div> QR-AR00-339	
2025-公司主要生产设备安全装置状况识别表							<div>版 次</div> 1.0		
							2025年7月25日		
序号	生产设备名称	设备型号	主要用途	产地	特点	安全装置名称/数量/状态	台数		
1	工程部工程课金工组								
2	卧式车床	CA6240A	车削加工	沈阳	旋转加工	不需要	1台		
3	立式铣床	SP-520TM	铣加工	台湾	旋转加工	档屑板/1	1台		
4	木工锯床	自制				有金玻璃透明防护罩	1台		
5	液压带锯床	G4240/50	锯削加工	浙江	旋转/挤压	防护挡板1	1台		
6	车床课								
7	压铸机	300型	压铸成型	佛山	可半自动全自动作业，开关模压力大速度快	安全门断电开关、急停按钮、漏电保护开关	2台(外包)		
8	压铸机	150型	压铸成型	台湾	可半自动全自动作业，开关模压力大速度快	安全门断电开关、急停按钮、漏电保护开关/完好	1台(外包)		
9	单冲压机		柳压轴心	台湾	手工作业	光电感应2个/急停开关1个	5台		
10	粗车机	SH-10	转子仁表面粗车	台湾	全自动作业	手/自动开关/急停开关各1个	5台		
11	精车机	SH-20	转子外径精车	台湾	二合一自动作业	双手启动开关2个/急停开关2个	4台		
12	扣环机		上扣环/打衬套	富康	自动作业	急停开关1个	3台		
13	抛光机	CY-30	轴心表面抛光	台湾	二合一自动作业	急停开关1个	4台		
14	自动柳压机		穿轴心/转子仁柳压	富康	二合一自动作业	急停开关1个	1台		

智能变频电源	AN97005H	电压变频器	青岛	提供变频电压	电源开关安全闭	1
--------	----------	-------	----	--------	---------	---

2.2 针对特种设备操作人员进行培训，确保持证上岗，并发放岗位补助。

流程单号: Q2512170001

九江公司 2025 年12月份起重机械持证人员补助明细表						
序号	部门	姓名	工号	证书编号	补助金额(80元/月)	备注
1	塑胶技术课	马水安	J2899	TS6FSZX21659	80	
2	总务部	范艳波	J2975	TS6ASZX00201	80	管理资格证书
3	总务部	曹志荣	J2976	512926197804250571	80	管理资格证书
4	总务部	郑顺功	J3025	411503199001153055	80	管理资格证书
5	安委会	周光耀	J3001	TS6ASZX00874	80	管理资格证书
6	总务部	周光楷	J3002	513525197204123053	80	管理资格证书
7	塑胶一课	蔡明刚	J0962	JXG1201507038	80	
合计					560	

注：按深圳公司原颁人员存档，规范“安委会每月统计呈报总务部、人资部审核”。

核准: 
 2025/12/22

 2025/12/23

 2025/12/24

人资审核: 
 2025/12/22(附批条)

总务审核: 
 2025/12/17

 2025/12/18

 2025/12/19

制表: 吴小明

三、安全知识培训：

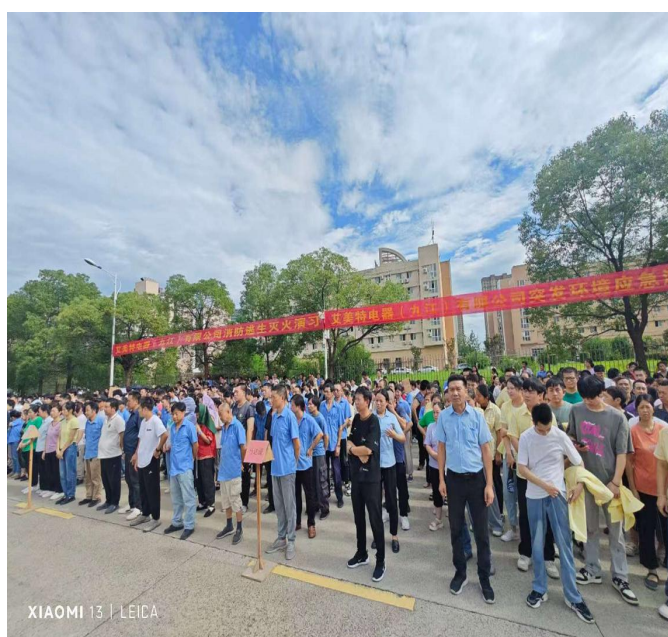
3.1 提高安全意识：部门定期进行安全知识培训，以提高员工的安全意识和防范能力。2025 年共进行了 4829 人次安全教育培训，总时长共 4890.5 小时（下图）；

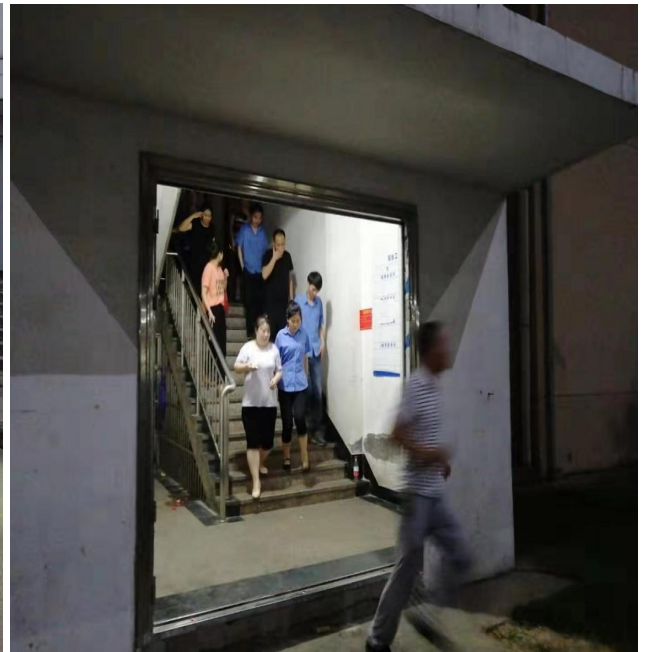
2025 年度安全培训状况统计表

序号	受训类型	主办单位	场次	累计人次	时长	累计时长
1	新进员工	人力资源部	163	2481	1	2481
2	急救员培训	人力资源部	1	61	2	122
3	保安队日常反恐演练	总务部	4	32	0.5	16
4	消防安全明白人培训	消防部门	1	4	16	64
5	一警六员实操	总务部	4	320	3	960
6	消防演习	总务部	3	1823	0.5	911.5
7	安全管理人员(含消防安全、生产安全、职业卫生)	应急管理局	2	14	12	168
8	外来施工人员	安委会	1	20	1	20
9	特种设备安全意识培训	安委会	2	74	2	148
合 计			181	4829	38	4890.5

3.2 应急处理方法：培训内容应急救援知识、急救知识以及应急处置方法，以提升员工对各类事故预防与处理的认知。2025 年举办 3 次消防演习，1823 人次参加，一警六员实操 4 次，320 人参加，全年累计 2143 人次参加。2025 年共组织 61 人参加急救员培训。（下图）

2025 年公司组织消防应急疏散逃生暨灭火演习





2025 年“一警六员”消防安全培训



2025 年急救员培训及上岗证

艾美特

表单编号: QR-WM00-002
版次: 1.0

培训记录

一、培训日期: 2025 年 7 月 11 日至 2025 年 7 月 11 日

二、培训主题: 急救员培训

三、主讲师: 九江市消防救援支队

四、培训方式: 实操

五、培训时长: 2H

六、培训地点: 艾美特公司会议室

七、培训对象: 详见培训名单

八、受训者在下表签名:

单位	工号	姓名	单位	工号	姓名	单位	工号	姓名
艾美特	J3517	戴维清	艾美特	J35420	甘国峰	艾美特	J2941	王
艾美特	J3418	杨	艾美特	J3485	王	艾美特	J2597	王
艾美特	J3587	杨	艾美特	J35448	王	艾美特	J36296	王
艾美特	J31783	王	艾美特	J35204	王	艾美特	J35204	王
艾美特	J25974	王	艾美特	J2019	王	艾美特	J40156	王
艾美特	J3448	王	艾美特	J22063	王	艾美特	J4431	王
艾美特	J0986	王	艾美特	J0171	王	艾美特	J16862	王
艾美特	J3123	王	艾美特	J2100	王	艾美特	J21502	王
艾美特	J3924	王	艾美特	J4434	王	艾美特	J2892	王
艾美特	J3034	王	艾美特	J0040	王	艾美特	J20222	王

现场急救员上岗证

发证日期: 2025 年 01 月

九江经济技术开发区

人力资源部 (部/体系) 人力开发

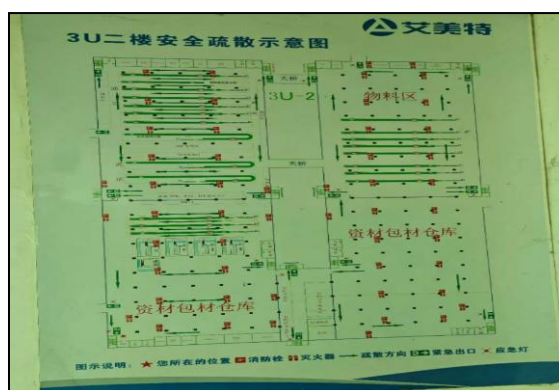
工本工号 J332, 经培训考核

许上急救员岗位, 特发此证, 有效期一

四、安全设施完善

4.1、设备安装：工作场所应安装火灾报警器、灭火器、防护装置等安全设施，以确保员工在紧急情况下能迅速撤离到安全区。

4.2、逃生标识：在必要位置设置清晰的逃生通道和应急疏散指示牌，以便在突发事件中迅速疏散（下图）。



五、职业卫生保障：

5.1 安全教育：公司须进行安全卫生教育，以确保员工正确使用个人防护用品，如耳塞、耳罩、安全头盔、劳保鞋、防尘口罩等。

5.2 员工健康检查：根据《职业病防治法》规定进行岗前、岗中及离岗体检，合格者才能安排上岗。2025 年共有 43 人参加职业健康检查，其中上岗前 8 人，在岗 34 人，离岗 1 人，体检均合格，未发现有疑似职业病员工。

艾美特电器（九江）有限公司职业健康检查汇总表

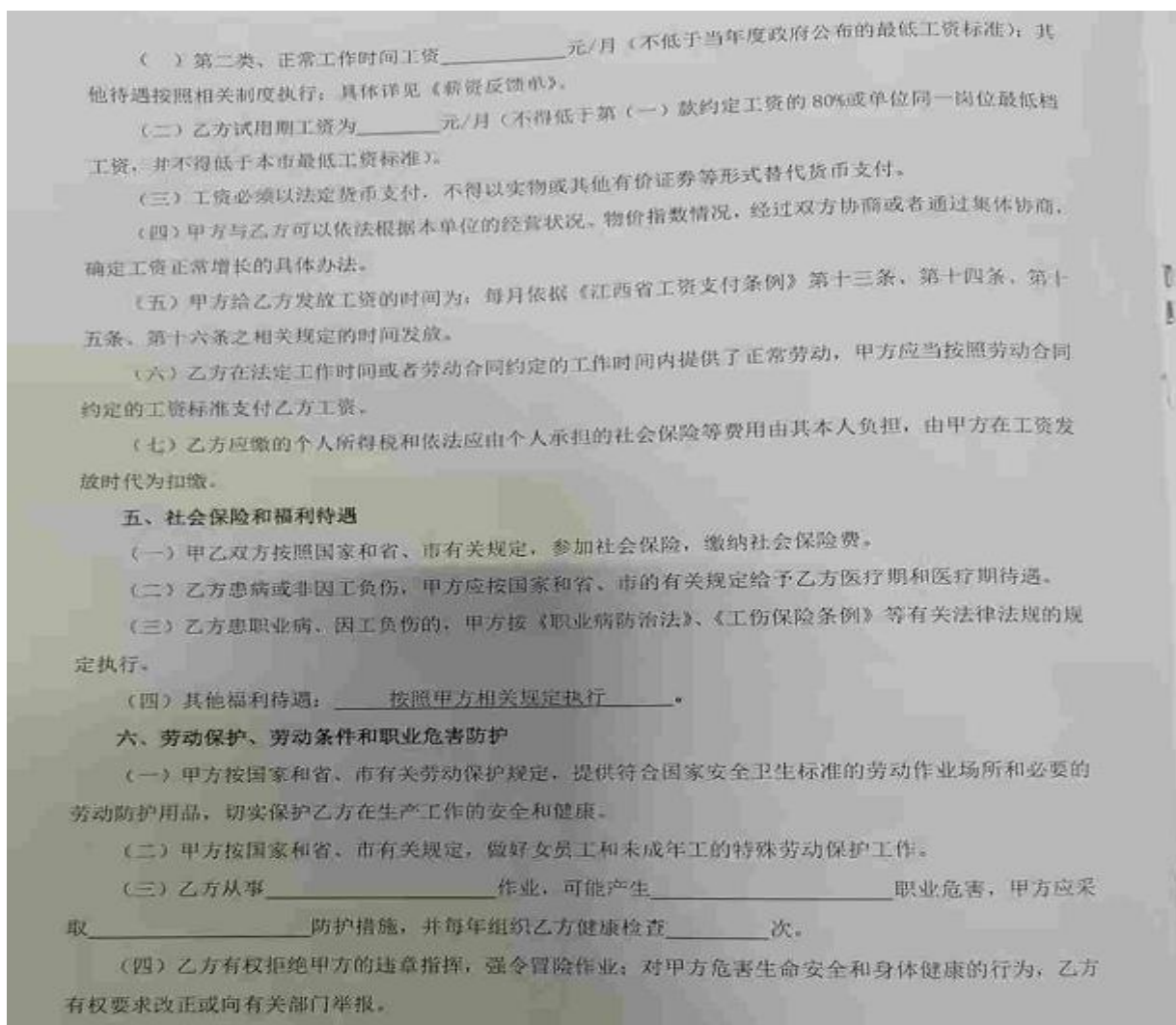
序号	体检代码	姓名	性别	工种	年龄	身份证	接害工龄	体检类别	接害因素	体检结果及建议	评价结论	职业适应性意见
1	22366547	郭毛仔	男	凡立水处理	54	360427197109222017	4年	在岗期间	苯（接触工业甲苯、二甲苯参照执行）	1. 本次体检项目未见明显异常；	目前未见异常	可继续从事本岗位工作。
2	22366553	胡新喜	男	员工	48	360481197612154814	10年	在岗期间	噪声、无机粉尘	1. 本次体检项目未见明显异常；	目前未见异常	可继续从事本岗位工作。
3	22366556	段凌波	男	员工	35	360428198912131238	2年	在岗期间	噪声、无机粉尘	1. 本次体检项目未见明显异常；	目前未见异常	可继续从事本岗位工作。
4	22366548	陈燕香	女	话务员	43	422302198110044721	5年	在岗期间	噪声	1. 本次体检项目未见明显异常；	目前未见异常	可继续从事本岗位工作。
5	22366549	陈璐茜	女	话务员	21	360481200402234028	3年	在岗期间	噪声	1. 本次体检项目未见明显异常；	目前未见异常	可继续从事本岗位工作。
6	22366552	潘华	男	碎料员	47	36040219771115091X	4年	在岗期间	噪声、无机粉尘	1. 本次体检项目未见明显异常；	目前未见异常	可继续从事本岗位工作。
7	22218181	张妍红	女	话务员	39	622827198507300326	4年	在岗期间	噪声	1. 本次体检项目未见明显异常；	目前未见异常	可继续从事本岗位工作。
8	22218180	吴昌喜	男	凡立水处理	43	340826198204120832	6年	在岗期间	苯（接触工业甲苯、二甲苯参照执行）	1. 本次体检项目未见明显异常；	目前未见异常	可继续从事本岗位工作。
9	22218182	王丽婷	女	话务员	37	360421198710064044	4年	在岗期间	噪声	1. 本次体检项目未见明显异常；	目前未见异常	可继续从事本岗位工作。
10	22218183	何燕萍	女	话务员	35	360481199005194020	4年	在岗期间	噪声	1. 本次体检项目未见明显异常；	目前未见异常	可继续从事本岗位工作。
11	22129767	朱振华	男	操作工	51	360421197403045017		上岗前	无机粉尘	1. 本次体检项目未见明显异常；	目前未见异常	可从事本岗位工作。
12	21974714	吕龙兴	男	配料员	51	360421197308294410	10年	在岗期间	无机粉尘	1. 本次体检项目未见明显异常；	目前未见异常	可继续从事本岗位工作。
13	21974719	余太良	男	配料员	47	360421197801024430	10年	在岗期间	无机粉尘	1. 本次体检项目未见明显异常；	目前未见异常	可继续从事本岗位工作。
14	21974715	李建旺	男	配料员	37	36042119880219441X	10年	在岗期间	无机粉尘	1. 本次体检项目未见明显异常；	目前未见异常	可继续从事本岗位工作。
	219747	干小		配料		360430198		在岗		1. 本次体检项目未见明	目前未	可继续从事本

上图：2025 年部分职业健康检查汇总表

5.3 每年组织一次全厂职工免费体检和健康咨询活动，通过开展健康体检及日常健康宣传活动，提高员工对疾病的防控意识，做好自我健康管理，改善健康水平。



5.4 在每位员工的劳动合同里明确告诉劳动保护、劳动条件和职业危害防护。劳动合同中详细规定工作内容、工作时间、薪酬待遇等重要条款，确保员工的工作权益；



六、员工人身、财产安全保障

6.1 联络辖区派出所对企业和员工进行专业反诈宣传,增强员工防范意识,减少企业及员工财产损失,营造良好社会环境。



6.2 专职保安人员：定期进行反恐演练确保发生紧急情况，能确保员工人身安全。



七、保险保障

公司为全员购买工伤保险、医疗保险、住房公积金等，保障员工的安全、健康。

艾美特电器（九江）有限公司